



ЕВРАЗИЙСКАЯ ЭКОНОМИЧЕСКАЯ КОМИССИЯ КОЛЛЕГИЯ

Р Е Ш Е Н И Е

«23» июня 2026 г.

№ 75

г. Москва

О внесении изменений в Порядок проведения апробации новых пород, типов, линий и кроссов сельскохозяйственных животных в государствах – членах Евразийского экономического союза

В целях реализации подпункта 4 пункта 1 статьи 95 Договора о Евразийском экономическом союзе от 29 мая 2014 года и в соответствии со статьей 3 Соглашения о мерах, направленных на унификацию проведения селекционно-племенной работы с сельскохозяйственными животными в рамках Евразийского экономического союза, от 25 октября 2019 года Коллегия Евразийской экономической комиссии **решила**:

1. Внести в Порядок проведения апробации новых пород, типов, линий и кроссов сельскохозяйственных животных в государствах – членах Евразийского экономического союза, утвержденный Решением Коллегии Евразийской экономической комиссии от 22 сентября 2020 г. № 113, изменения согласно приложению.

2. Настоящее Решение вступает в силу по истечении 30 календарных дней с даты его официального опубликования.

Председатель Коллегии
Евразийской экономической комиссии



Б. Сагинтаев

ПРИЛОЖЕНИЕ

к Решению Коллегии
Евразийской экономической комиссии
от 23 июня 2026 г. № 75

ИЗМЕНЕНИЯ, вносимые в Порядок проведения апробации новых пород, типов, линий и кроссов сельскохозяйственных животных в государствах – членах Евразийского экономического союза

1. В пункте 9 приложения № 2 к указанному Порядку:
в позиции «порода» в графе второй цифру «6» заменить цифрой «2»;
позицию «линия» исключить.
2. В приложении № 3 к указанному Порядку:
 - а) в приложении № 1 к указанному приложению:
разделы II и III изложить в следующей редакции:

«II. Оценка признаков крупного рогатого скота

Шкала оценки признаков крупного рогатого скота

№ п/п	Признак	Порядок учета	Степень выраженности	Индекс
1. (* (+)	Животное: основная окраска	ВО 6	белая	1
			серая	2
			кремовая	3
			рыжая	4
			красная	5
			красная чалая	6
			вишневая	7
			палевая	8
			бурая	9
			черная	10
			черная чалая	11
2. (* (+)	Животное: наличие дополнительной окраски	ВО 6	отсутствует	1
			имеется	9
3. (+)	Животное: дополнительная окраска	ВО 6	белая	1
			серая	2
			рыжая	3

№ п/п	Признак	Порядок учета	Степень выраженности	Индекс
			красная	4
			палевая	5
			бурая	6
			черная	7
4.	Животное: дополнительная окраска на голове	ВО 6	отсутствует	1
			вокруг глаз (очки)	2
			вокруг носового зеркала (кольцо)	3
			вокруг глаз и на других частях головы	4
			вокруг носового зеркала	5
			на других частях головы	6
			на всей голове	7
5.	Животное: дополнительная окраска на туловище	ВО 6	отсутствует	1
			на верхней части туловища	2
			на нижней части туловища	3
			по всему туловищу	4
6. (+)	Животное: конфигурация дополнительной окраски на туловище	ВО 6	полосная	1
			поясная	2
			иная	3
7.	Животное: дополнительная окраска на ногах	ВО 6	отсутствует	1
			имеется	9
8.	Животное: дополнительная окраска хвоста	ВО 6	отсутствует	1
			имеется	9
9. (* (+)	Бычок: живая масса при рождении	И	малая	3
			средняя	5
			большая	7
10. (* (+)	Телочка: живая масса при рождении	И	малая	3
			средняя	5
			большая	7
11. (* (+)	Бык: живая масса 12 месяцев	И	малая	3
			средняя	5
			большая	7
12. (* (+)	Бык: живая масса 24 месяца	И	малая	3
			средняя	5
			большая	7
13. (* (+)	Корова: живая масса	И	малая	3
			средняя	5
			большая	7

№ п/п	Признак	Порядок учета	Степень выраженности	Индекс
14. (* (+)	Голова коровы: профиль	ВО	вогнутый	1
			прямой	2
			выпуклый	3
15. (* (+)	Голова быка в 12 месяцев: длина	И	короткая	3
			средняя	5
			длинная	7
16. (+)	Голова быка в 24 месяца: длина	И	короткая	3
			средняя	5
			длинная	7
17. (* (+)	Голова коровы: длина	И	короткая	3
			средняя	5
			длинная	7
18. (* (+)	Лоб быка в 12 месяцев: ширина	И	узкий	3
			средний	5
			широкий	7
19. (+)	Лоб быка в 24 месяца: ширина	И	узкий	3
			средний	5
			широкий	7
20. (* (+)	Лоб коровы: ширина	И	узкий	3
			средний	5
			широкий	7
21. (* (+)	Затылочный гребень коровы: профиль	ВО	вогнутый	1
			прямой	2
			выпуклый	3
22. (+)	Рога коровы: наличие	ВО	отсутствуют	1
			имеются	9
23. (* (+)	Бедро быка в 12 месяцев: длина	И	короткое	3
			среднее	5
			длинное	7
24. (*	Носовое зеркало коровы: основная окраска	ВО	серое	1
			розовое	2
			коричневое	3
			бурое	4
			черное	5
25.	Носовое зеркало коровы: интенсивность основной окраски	ВО	светлая	1
			средняя	5
			темная	9
26. (+)	Шея быка в 24 месяца: профиль	ВО	прямой	1
			с верхним вырезом	2
			с нижним вырезом	3
			с «хоботом»	4
27. (+)	Шея коровы: профиль	ВО	прямой	1
			с верхним вырезом	2
			с нижним вырезом	3

№ п/п	Признак	Порядок учета	Степень выраженности	Индекс
28.	Горб быка в 12 месяцев: наличие	ВО	отсутствует	1
			имеется	9
29.	Горб быка в 24 месяца: наличие	ВО	отсутствует	1
			имеется	9
30.	Горб коровы: наличие	ВО	отсутствует	1
			имеется	9
31. (* (+)	Бык в 12 месяцев: рост	И	низкий	3
			средний	5
			высокий	7
32. (* (+)	Бык в 24 месяца: рост	И	низкий	3
			средний	5
			высокий	7
33. (* (+)	Корова: рост	И	низкий	3
			средний	5
			высокий	7
34. (* (+)	Грудь быка в 12 месяцев: ширина	И	узкая	3
			средняя	5
			широкая	7
35. (* (+)	Грудь быка в 24 месяца: ширина	И	узкая	3
			средняя	5
			широкая	7
36. (* (+)	Грудь коровы: ширина	И	узкая	3
			средняя	5
			широкая	7
37. (* (+) ММ	Грудь быка в 24 месяца: ширина грудной кости	И	узкая	3
			средняя	5
			широкая	7
38. (* (+) ММ	Грудь коровы: ширина грудной кости	И	узкая	3
			средняя	5
			широкая	7
39. (* (+)	Грудь быка в 12 месяцев: глубина	И	мелкая	3
			средняя	5
			глубокая	7
40. (* (+)	Грудь быка в 24 месяца: глубина	И	мелкая	3
			средняя	5
			глубокая	7
41. (* (+)	Грудь коровы: глубина	И 2 – 3 месяца первого отела	мелкая	3
			средняя	5
			глубокая	7
42. (* (+)	Грудь быка в 12 месяцев: обхват	И	малый	3
			средний	5
			большой	7
43. (* (+)	Грудь быка в 24 месяца: обхват	И	малый	3
			средний	5
			большой	7

№ п/п	Признак	Порядок учета	Степень выраженности	Индекс
44. (* (+)	Грудь коровы: обхват	И 2 – 3 месяца первого отела	малый	3
			средний	5
			большой	7
45. (+)	Подгрудок быка в 24 месяца: развитие	И	слабое	3
			среднее	5
			сильное	7
46. (+)	Спина коровы: ширина	ВО 2 – 3 месяца первого отела	узкая	3
			средняя	5
			широкая	7
47. (* (+)	Крестец быка в 12 месяцев: длина	И	короткий	3
			средний	5
			длинный	7
48. (+)	Крестец быка в 24 месяца: длина	И	короткий	3
			средний	5
			длинный	7
49. (* (+)	Крестец коровы: длина	И 2 – 3 месяца первого отела	короткий	3
			средний	5
			длинный	7
50. (* (+)	Зад быка в 12 месяцев: ширина в маклоках	И	узкий	3
			средний	5
			широкий	7
51. (+)	Зад быка в 24 месяца: ширина в маклоках	И	узкий	3
			средний	5
			широкий	7
52. (* (+)	Зад коровы: ширина в маклоках	И 2 – 3 месяца первого отела	узкий	3
			средний	5
			широкий	7
53. (* (+)	Зад быка в 12 месяцев: ширина в тазобедренных сочленениях	И	узкий	3
			средний	5
			широкий	7
54. (* (+)	Зад быка в 24 месяца: ширина в тазобедренных сочленениях	И	узкий	3
			средний	5
			широкий	7
55. (* (+)	Зад коровы: ширина в тазобедренных сочленениях	И 2 – 3 месяца первого отела	узкий	3
			средний	5
			большой	7
56. (* (+)	Зад быка в 12 месяцев: полуобхват	И	малый	3
			средний	5
			большой	7
57. (+)	Зад быка в 24 месяца: полуобхват	И	малый	3
			средний	5
			большой	7
58. (* (+)	Зад коровы: полуобхват	И 2 – 3 месяца первого отела	малый	3
			средний	5
			большой	7
59. (+ (М)	Бычки и телки: кулардность	ВО	отсутствует	1
			имеется	9

№ п/п	Признак	Порядок учета	Степень выраженности	Индекс
60. (+) (ММ)	Таз коровы: положение	И 2 – 3 месяца первого отела	приподнятый	3
			прямой	5
			свислый	7
61. (* (+)	Таз быка в 12 месяцев: ширина	И	узкий	3
			средний	5
			широкий	7
62. (+)	Таз быка в 24 месяца: ширина	И	узкий	3
			средний	5
			широкий	7
63. (* (+)	Таз коровы: ширина	И	узкий	3
			средний	5
			широкий	7
64. (* (+)	Туловище быка в 12 месяцев: длина	И	короткое	3
			среднее	5
			длинное	7
65. (* (+)	Туловище быка в 24 месяца: длина	И	короткое	3
			среднее	5
			длинное	7
66. (* (+)	Туловище коровы: длина	И 2 – 3 месяца первого отела	короткое	3
			среднее	5
			длинное	7
67. (* (+)	Туловище быка в 12 месяцев: глубина	И	мелкое	3
			среднее	5
			глубокое	7
68. (* (+)	Туловище быка в 24 месяца: глубина	И	мелкое	3
			среднее	5
			глубокое	7
69. (* (+)	Туловище коровы: глубина	И 2 – 3 месяца первого отела	мелкое	3
			среднее	5
			глубокое	7
70. (* (+) (ММ)	Копыто коровы: угол	И 2 – 3 месяца первого отела	острый	3
			нормальный	5
			тупой	7
71.	Копыто коровы: окраска	ВО 2 – 3 месяца первого отела	серое	1
			желтое	2
			коричневое	3
			черное	4
72. (* (М) (+)	Предубойная живая масса быка в 24 месяца	И	очень низкая	1
			низкая	3
			средняя	5
			высокая	7
			очень высокая	9
73. (* (+)	Кожа быка в 24 месяца: толщина	И	тонкая	3
			средняя	5
			толстая	7
74. (*	Кожа коровы: толщина	И	тонкая	3
			средняя	5

№ п/п	Признак	Порядок учета	Степень выраженности	Индекс
(+)		2 – 3 месяца первого отела	толстая	7
75. (* (+ (ММ)	Вымя коровы: высота прикрепления задних долей	И 2 – 3 месяца первого отела	низкое	3
			среднее	5
			высокое	7
76. (* (+ (ММ)	Вымя коровы: ширина молочного зеркала	И 2 – 3 месяца первого отела	узкое	3
			среднее	5
			широкое	7
77. (* (+ (ММ)	Вымя коровы: длина передних долей	И 2 – 3 месяца первого отела	короткие	3
			средние	5
			длинные	7
78. (ММ) (+)	Вымя коровы: расположение передних сосков	И 2 – 3 месяца первого отела	узкое	3
			среднее	5
			широкое	7
79. (* (ММ) (+)	Вымя коровы: длина передних сосков	И 2 – 3 месяца первого отела	короткие	3
			средние	5
			длинные	7
80. (* (ММ) (+)	Вымя коровы: толщина сосков	И 2 – 3 месяца первого отела	тонкие	3
			средние	5
			толстые	7
81. (* (+)	Пясть коровы: обхват	И 2 – 3 месяца первого отела	малая	3
			средняя	5
			большая	7
82. (+)	Молочность коровы	И	очень низкая	1
			низкая	3
			средняя	5
			высокая	7
			очень высокая	9
83. (* (М) (+)	Убойный выход туши быка в 24 месяца, %	И	очень низкая	1
			низкая	3
			средняя	5
			высокая	7
			очень высокая	9
84. (ММ) (+)	Молоко: содержание жира	И	очень низкое	1
			низкое	3
			среднее	5
			высокое	7
			очень высокое	9
85. (ММ) (+)	Молоко: содержание белка	И	очень низкое	1
			низкое	3
			среднее	5
			высокое	7

№ п/п	Признак	Порядок учета	Степень выраженности	Индекс
			очень высокое	9
86. (+)	Молодняк: стрессоустойчивость (***)		устойчивый	1
			неустойчивый	2
87. (+)	Генетическая: устойчивость к заболеваниям (***)		низкая	3
			средняя	5
			высокая	7

Примечание.

В настоящей шкале оценки используются сокращения, которые означают следующее:

6 – 24 – возраст определения признака у телок и бычков (мес.)

2 – 3 месяц после отела, первая лактация – период определения признака у коров

ВО – визуальная оценка;

И – измерение;

(*) – обязательный признак;

(+) – признак сопровождаются объяснениями или рисунком;

(***) – признак устойчивости к заболеваниям отнесен к дополнительному признаку и может быть указан при оценке новой породы, типа, линии и кросса в случае, если он действительно выявлен и может быть доказан в сравнительном аспекте;

М – только для мясных пород скота;

ММ – только для молочных, молочно-мясных пород скота.

4. Стрессоустойчивость молодняка определяется путем расчета частоты встречаемости не менее чем у 50 голов молодняка группы генов. Наличие гена в крови и других тканях животного выявляется методом полимеразной цепной реакции (далее – ПЦР).

5. Генетическая устойчивость определяется путем расчета частоты встречаемости гена TLR в процентах не менее чем у 50 голов молодняка. Наличие гена в крови животных или других тканях выявляется методом ПЦР согласно разделу V настоящего приложения.

III. Объяснения и методы

6. Признак № 1. Животное: основная окраска (масть).

Оценивается по цвету волосяного покрова у бычков и телочек в возрасте 6 месяцев.

7. Признак № 2. Животное: наличие дополнительной окраски.

Оценивается по наличию или отсутствию волосяного покрова другой окраски.

8. Признак № 3. Животное: дополнительная окраска.

Оценивается по цвету дополнительной окраски волосяного покрова, составляющего меньшую часть площади тела у бычков и телочек в возрасте 6 месяцев.

9. Признак № 6. Животное: конфигурация дополнительной окраски на туловище.

Оценивается по форме дополнительной окраски.

Полосная конфигурация представляет собой продольные полосы разной длины и ширины (типична для швицкой и голштинской пород).

Поясная конфигурация представляет собой полосу кругового охвата туловища (типична для Голландской и Галловейской пород).

10. Признак № 9. Бычок: живая масса при рождении.

Теленок взвешивается через 6 часов после отела коровы на весах среднего класса точности с пределом взвешивания до 500 кг с допускаемой погрешностью не более 0,1 %.

Степень выраженности признака соответствует следующим средним значениям, кг:

Степень выраженности	Молочные, молочно-мясные	Мясные	Индекс
Малая	менее 35	менее 30	3
Средняя	35 – 45	30 – 40	5
Большая	более 45	более 40	7

11. Признак № 10. Телочка: живая масса при рождении.

Степень выраженности признака соответствует следующим средним значениям, кг:

Степень выраженности	Молочные, молочно-мясные	Мясные	Индекс
Малая	менее 30	менее 25	3
Средняя	31 – 40	25 – 35	5
Большая	более 40	более 35	7

12. Признак № 11. Бык: живая масса 12 месяцев.

Быки взвешиваются индивидуально в возрасте 12 месяцев.

Взвешивание проводится на весах с пределом взвешивания до 1000 кг и погрешностью взвешивания не более 1 кг.

Степень выраженности признака соответствует следующим средним значениям, кг:

Степень выраженности	Молочные, молочно-мясные	Мясные	Индекс
Малая	менее 270	менее 300	3
Средняя	270 – 390	300 – 400	5
Большая	более 390	более 400	7

13. Признак № 12. Бык: живая масса 24 месяца.

Быки взвешиваются индивидуально в возрасте 24 месяца.

Взвешивание проводится на весах с пределом взвешивания до 1000 кг и погрешностью взвешивания не более 1 кг.

Степень выраженности признака соответствует следующим средним значениям, кг:

Степень выраженности	Молочные, молочно-мясные	Мясные	Индекс
Малая	менее 600	менее 570	3
Средняя	600 – 720	570 – 690	5
Большая	более 720	более 690	7

14. Признак № 13. Корова: живая масса.

Коровы взвешиваются индивидуально на 2 – 3 месяцах после первого отела.

Взвешивание проводится на весах с пределом взвешивания до 1000 кг и погрешностью взвешивания не более 1 кг.

Степень выраженности признака соответствует следующим средним значениям, кг:

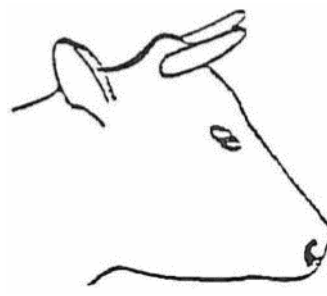
Степень выраженности	Молочные, молочно-мясные	Мясные	Индекс
Малая	менее 480	менее 430	3
Средняя	480 – 580	430 – 530	5
Большая	более 580	более 530	7

15. Признак № 14. Голова коровы: профиль.

Определяется визуально.



1 вогнутый



2 прямой



3 выпуклый

16. Признак № 15. Голова быка в 12 месяцев: длина

Оценка проводится в возрасте 12 месяцев.

Длина головы измеряется мерным циркулем от середины затылочного гребня до носового зеркала.

Степень выраженности признака соответствует следующим средним значениям, см:

Степень выраженности	Молочные, молочно-мясные	Мясные	Индекс
Короткая	менее 36	менее 36	3
Средняя	36 – 42	36 – 41	5
Длинная	более 42	более 41	7

17. Признак № 16. Голова быка в 24 месяца: длина.

Оценка проводится в возрасте 24 месяцев.

Длина головы измеряется мерным циркулем от середины затылочного гребня до носового зеркала.

Степень выраженности признака соответствует следующим средним значениям, см:

Степень выраженности	Молочные, молочно-мясные	Мясные	Индекс
Короткая	менее 46	менее 40	3
Средняя	46 – 52	40 – 46	5
Длинная	более 52	более 46	7

18. Признак № 17. Голова коровы: длина.

Оценка проводится на 2 – 3 месяц после первого отела.

Степень выраженности признака соответствует следующим средним значениям, см:

Степень выраженности	Молочные, молочно-мясные	Мясные	Индекс
Короткая	менее 42	менее 35	3
Средняя	42 – 49	35 – 42	5
Длинная	более 49	более 42	7

19. Признак № 18. Лоб быка в 12 месяцев: ширина.

Оценка проводится в возрасте 12 месяцев.

Мерным циркулем измеряется расстояние между наиболее удаленными точками глазных орбит.

Степень выраженности признака соответствует следующим средним значениям, см:

Степень выраженности	Молочные, молочно-мясные	Мясные	Индекс
Узкий	менее 20	менее 19	3
Средний	20 – 24	19 – 23	5
Широкий	более 24	более 23	7

20. Признак № 19. Лоб быка в 24 месяца: ширина.

Оценка проводится в возрасте 24 месяцев.

Мерным циркулем измеряется расстояние между наиболее удаленными точками глазных орбит.

Степень выраженности признака соответствует следующим средним значениям, см:

Степень выраженности	Молочные, молочно-мясные	Мясные	Индекс
Узкий	менее 20	менее 19	3
Средний	20 – 24	19 – 23	5
Широкий	более 24	более 23	7

21. Признак № 20. Лоб коровы: ширина.

Степень выраженности признака соответствует следующим средним значениям, см:

Степень выраженности	Молочные, молочно-мясные	Мясные	Индекс
Узкий	менее 18	менее 21	3
Средний	18 – 22	21 – 25	5
Широкий	более 22	более 25	7

22. Признак № 21. Затылочный гребень коровы: профиль.

Определяется визуально



1 вогнутый



2 прямой



3 выпуклый

23. Признак № 23. Бедро быка в 12 месяцев: длина.

Измеряется у быков в возрасте 12 месяцев по вертикали от центральной точки горизонтальной линии верхней границы седалищного бугра до бокового выступа нижней границы коленного сустава (чашки) (мерной лентой, рулеткой), см.

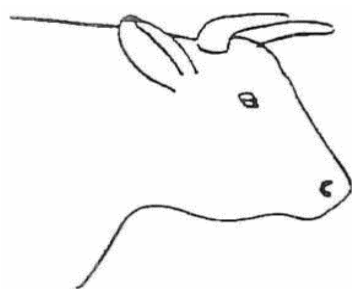
Степень выраженности признака соответствует следующим средним значениям, см:

Степень выраженности	Длина	Индекс
Короткое	менее 25	3
Среднее	25 – 33	5
Длинное	более 33	7

24. Признак № 26. Шея быка в 24 месяца: профиль.

Оценка проводится в возрасте 24 месяцев.

Определяется визуально.



1 прямой



2 с верхним вырезом



3 с нижним вырезом



4 с «хоботом»

25. Признак № 27. Шея коровы: профиль.

Определяется визуально.



1 прямой



2 с верхним вырезом

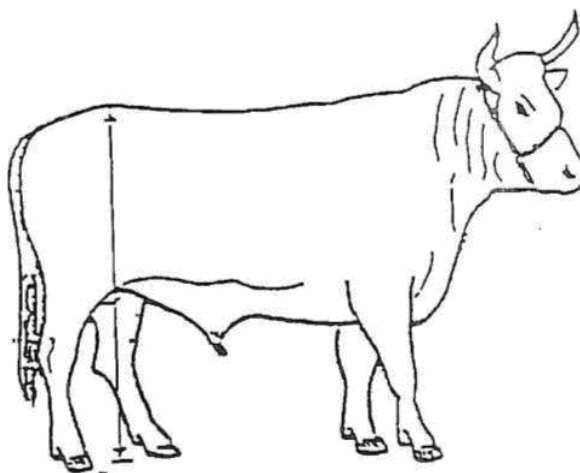


3 с нижним вырезом

26. Признак № 31. Бык в 12 месяцев: рост.

Оценка проводится в возрасте 12 месяцев.

Измеряется мерной палкой в наивысшей точке крестцовой кости.



Степень выраженности признака соответствует следующим средним значениям, см:

Степень выраженности	Молочные, молочно-мясные	Мясные	Индекс
Низкий	менее 120	менее 126	3
Средний	120 – 132	126 – 140	5
Высокий	более 132	более 140	7

27. Признак № 32. Бык в 24 месяца: рост.

Оценка проводится в возрасте 24 месяцев.

Измеряется мерной палкой в наивысшей точке крестцовой кости.

Степень выраженности признака соответствует следующим средним значениям, см:

Степень выраженности	Молочные, молочно-мясные	Мясные	Индекс
Низкий	менее 138	менее 130	3
Средний	138 – 150	130 – 142	5
Высокий	более 150	более 142	7

28. Признак № 33. Корова: рост.

Степень выраженности признака соответствует следующим средним значениям, см:

Степень выраженности	Молочные, молочно-мясные	Мясные	Индекс
низкий	менее 130	менее 116	3
средний	130 – 142	116 – 133	5
высокий	более 142	более 133	7

29. Признак № 34. Грудь быка в 12 месяцев: ширина.

Оценка проводится в возрасте 12 месяцев.

Измеряется мерной палкой в самом широком месте по вертикали, касательной к заднему углу лопатки.

Степень выраженности признака соответствует следующим средним значениям, см:

Степень выраженности	Молочные, молочно-мясные	Мясные	Индекс
узкая	менее 30	менее 40	3
средняя	30 – 40	40 – 50	5
широкая	более 40	более 50	7

30. Признак № 35. Грудь быка: в 24 месяца ширина.

Оценка проводится в возрасте 24 месяцев.

Измеряется мерной палкой в самом широком месте по вертикали, касательной к заднему углу лопатки.

Степень выраженности признака соответствует следующим средним значениям, см:

Степень выраженности	Молочные, молочно-мясные	Мясные	Индекс
Узкая	менее 42	менее 47	3
Средняя	42 – 51	47 – 56	5
Широкая	более 51	более 56	7

31. Признак № 36. Грудь коровы: ширина.

Степень выраженности признака соответствует следующим средним значениям, см:

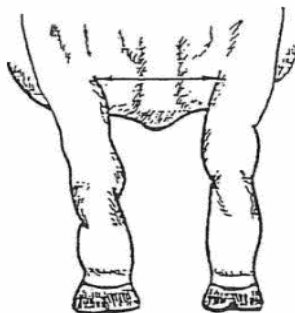
Степень выраженности	Молочные, молочно-мясные	Мясные	Индекс
Узкая	менее 38	менее 43	3
Средняя	38 – 47	43 – 52	5
Широкая	более 47	более 52	7

32. Признак № 37 Грудь быка в 24 месяца: ширина грудной кости.

Определяется у быков в возрасте 24 месяца.

Грудь коровы: ширина грудной кости

Измеряется мерным циркулем по горизонтали расстояние между верхними выступами грудной кости.



Степень выраженности признака соответствует следующим средним значениям, см:

Степень выраженности	Быки в возрасте 24 месяцев	Коровы	Индекс
Узкая	менее 32	менее 26	3
Средняя	32 – 41	26 – 35	5
Широкая	более 41+	более 35	7

33. Признак № 39. Грудь быка в 12 месяцев: глубина.

Определяется у быков в возрасте 12 месяцев.

Измеряется мерной палкой расстояние от холки до грудной кости по вертикали, касательной к заднему углу лопатки. У животных (особенно мясные породы скота) с сильно развитым подгрудком следует оттягивать его в сторону, таким образом, чтобы он не образовывал складки под мерной палкой.

Степень выраженности признака соответствует следующим средним значениям, см:

Степень выраженности	Молочные, молочно-мясные	Мясные	Индекс
Мелкая	менее 55	менее 60	3
Средняя	55 – 62	60 – 66	5
Глубокая	более 62	более 66	7

34. Признак № 40. Грудь быка в 24 месяца: глубина.

Определяется у быков в возрасте 24 месяцев.

Измеряется мерной палкой расстояние от холки до грудной кости по вертикали, касательной к заднему углу лопатки. У животных (особенно мясные породы скота) с сильно развитым подгрудком следует оттягивать его в сторону, таким образом, чтобы он не образовывал складки под мерной палкой.

Степень выраженности признака соответствует следующим средним значениям, см:

Степень выраженности	Молочные, молочно-мясные	Мясные	Индекс
мелкая	менее 67	менее 70	3
средняя	67 – 76	70 – 79	5
глубокая	более 76	более 79	7

35. Признак № 41. Грудь коровы: глубина.

Степень выраженности признака соответствует следующим средним значениям, см:

Степень выраженности	Молочные, молочно-мясные	Мясные	Индекс
Мелкая	менее 62	менее 61	3
Средняя	62 – 71	61 – 72	5
Глубокая	более 71	более 72	7

36. Признак № 42. Грудь быка в 12 месяцев: обхват.

Определяется у быков в возрасте 12 месяцев.

Измеряется мерной лентой по вертикали, касательной к заднему углу лопатки.

Степень выраженности признака соответствует следующим средним значениям, см:

Степень выраженности	Молочные, молочно-мясные	Мясные	Индекс
Малый	менее 155	менее 195	3
Средний	155 – 165	195 – 210	5
Большой	более 165	более 210	7

37. Признак № 43. Грудь быка в 24 месяца: обхват.

Определяется у быков в возрасте 24 месяцев.

Измеряется мерной лентой по вертикали, касательной к заднему углу лопатки.

Степень выраженности признака соответствует следующим средним значениям, см:

Степень выраженности	Молочные, молочно-мясные	Мясные	Индекс
Малый	менее 195	менее 200	3
Средний	195 – 210	200 – 215	5
Большой	более 210	более 215	7

38. Признак № 44. Грудь коровы: обхват.

Степень выраженности признака соответствует следующим средним значениям, см:

Степень выраженности	Молочные, молочно-мясные	Мясные	Индекс
Малый	менее 180	менее 180	3
Средний	180 – 195	180 – 190	5
Большой	более 195	более 190	7

39. Признак № 45. Подгрудок быка в 24 месяца: развитие.

Определяется у быков в возрасте 24 месяцев визуально по степени развития грудинки за линию передних ног соответственно эталонным породам.

40. Признак № 46. Спина коровы: ширина.

Определяется визуально соответственно эталонным породам.

41. Признак № 47. Крестец быка в 12 месяцев: длина.

Определяется у быков в возрасте 12 месяцев.

Измеряется мерным циркулем расстояние от крайнего переднего выступа подвздошной кости (маклока) до крайнего заднего выступа внутреннего седалищного бугра.

Степень выраженности признака соответствует следующим средним значениям, см:

Степень выраженности	Молочные, молочно-мясные	Мясные	Индекс
Короткий	менее 36	менее 45	3
Средний	36 – 42	45 – 50	5
Длинный	более 42	более 50	7

42. Признак № 48. Крестец быка в 24 месяца: длина.

Определяется у быков в возрасте 24 месяцев.

Измеряется мерным циркулем расстояние от крайнего переднего выступа подвздошной кости (маклока) до крайнего заднего выступа внутреннего седалищного бугра.

Степень выраженности признака соответствует следующим средним значениям, см:

Степень выраженности	Молочные, молочно-мясные	Мясные	Индекс
Короткий	менее 51	менее 55	3
Средний	51 – 57	55 – 61	5
Длинный	более 57	более 61	7

43. Признак № 49. Крестец коровы: длина.

Степень выраженности признака соответствует следующим средним значениям, см:

Степень выраженности	Молочные, молочно-мясные	Мясные	Индекс
Короткий	менее 46	менее 50	3
Средний	46 – 52	50 – 56	5
Длинный	более 52	более 56	7

44. Признак № 50. Зад быка в 12 месяцев: ширина в маклоках.

Определяется у быков в возрасте 12 месяцев.

Измеряется мерным циркулем расстояние в наружных углах подвздошной кости (маклоках).

Степень выраженности признака соответствует следующим средним значениям, см:

Степень выраженности	Молочные, молочно-мясные	Мясные	Индекс
Узкий	менее 31	менее 42	3
Средний	31 – 43	42 – 50	5
Широкий	более 43	более 50	7

45. Признак № 51. Зад быка в 24 месяца: ширина в маклоках.

Определяется у быков в возрасте 24 месяцев.

Измеряется мерным циркулем расстояние в наружных углах подвздошной кости (маклоках).

Степень выраженности признака соответствует следующим средним значениям, см:

Степень выраженности	Молочные, молочно-мясные	Мясные	Индекс
Узкий	менее 47	менее 53	3
Средний	47 – 53	53 – 59	5
Широкий	более 53	более 59	7

46. Признак № 52. Зад коровы: ширина в маклоках.

Степень выраженности признака соответствует следующим средним значениям, см:

Степень выраженности	Молочные, молочно-мясные	Мясные	Индекс
Узкий	менее 44	менее 49	3
Средний	44 – 50	49 – 55	5
Широкий	более 50	более 55	7

47. Признак № 53. Зад быка в 12 месяцев: ширина в тазобедренных сочленениях.

Определяется у быков в возрасте 12 месяцев.

Измеряется мерным циркулем расстояние между крайними наружными выступами бедренной кости.

Степень выраженности признака соответствует следующим средним значениям, см:

Степень выраженности	Молочные, молочно-мясные	Мясные	Индекс
Узкий	менее 34	менее 45	3
Средний	34 – 40	45 – 49	5
Широкий	более 40	более 49	7

48. Признак № 54. Зад быка в 24 месяца: ширина в тазобедренных сочленениях.

Определяется у быков в возрасте 24 месяцев.

Измеряется мерным циркулем расстояние между крайними наружными выступами бедренной кости.

Степень выраженности признака соответствует следующим средним значениям, см:

Степень выраженности	Молочные, молочно-мясные	Мясные	Индекс
Узкий	менее 44	менее 50	3
Средний	44 – 50	50 – 56	5
Широкий	более 50	более 56	7

49. Признак № 55. Зад коровы: ширина в тазобедренных сочленениях.

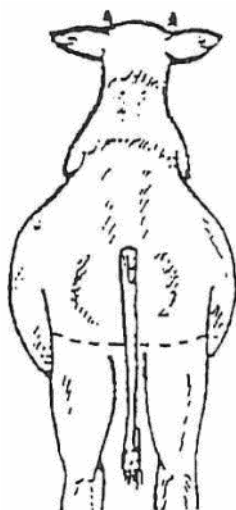
Степень выраженности признака соответствует следующим средним значениям, см:

Степень выраженности	Молочные, молочно-мясные	Мясные	Индекс
Узкий	менее 41	менее 47	3
Средний	41 – 47	47 – 53	5
Широкий	более 47	более 53	7

50. Признак № 56. Зад быка в 12 месяцев: полуобхват.

Определяется у быков в возрасте 12 месяцев.

Измеряется мерной лентой от бокового выступа левого коленного сустава назад под хвост до той же точки правого колена.



Степень выраженности признака соответствует следующим средним значениям, см:

Степень выраженности	Молочные, молочно-мясные	Мясные	Индекс
Малый	менее 83	менее 87	3
Средний	83 – 99	87 – 110	5
Большой	более 99	более 110	7

51. Признак № 57. Зад быка в 24 месяца: полуобхват.

Определяется у быков в возрасте 24 месяцев.

Степень выраженности признака соответствует следующим средним значениям, см:

Степень выраженности	Молочные, молочно-мясные	Мясные	Индекс
Малый	менее 103	менее 109	3
Средний	103 – 119	109 – 125	5
Большой	более 119	более 125	7

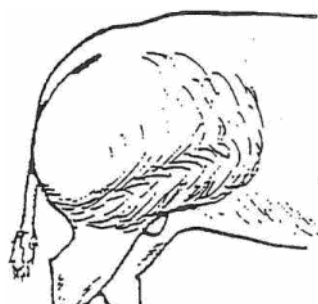
52. Признак № 58. Зад коровы: полуобхват.

Степень выраженности признака соответствует следующим средним значениям, см:

Степень выраженности	Молочные, молочно-мясные	Мясные	Индекс
Малый	менее 96	менее 101	3
Средний	96 – 110	101 – 116	5
Большой	более 110	более 116	7

53. Признак № 59. Бычки и телки: кулардность.

Определяется визуально у бычков и телок в области крестца и бедер по раздвоенности их глубоким желобом (так называемая двойная мускулатура). Бедра и крестец сильно утолщены и заполнены мышцами.



54. Признак № 60. Таз коровы: положение.

Определяется по высоте расположения седалищных бугров относительно маклоков.

Степень выраженности признака соответствует следующим средним значениям, см:

Степень выраженности	Описание	Индекс
Приподнятый	седалищные бугры выше маклоков более чем на 4 см	3
Прямой	разница расположения седалищных бугров и маклоков по высоте не более 4 см	5
Свислый	седалищные бугры ниже маклоков более, чем на 4 см	7

55. Признак № 61. Таз быка в 12 месяцев: ширина.

Определяется у быков в возрасте 12 месяцев.

Измеряется мерным циркулем расстояние между наружными выступами седалищных бугров.

Степень выраженности признака соответствует следующим средним значениям, см:

Степень выраженности	Молочные, молочно-мясные	Мясные	Индекс
Узкий	менее 29	менее 32	3
Средний	29 – 35	32 – 38	5
Широкий	более 35	более 38	7

56. Признак № 62. Таз быка в 24 месяца: ширина.

Измеряется мерным циркулем расстояние между наружными выступами седалищных бугров.

Степень выраженности признака соответствует следующим средним значениям, см:

Степень выраженности	Молочные, молочно-мясные	Мясные	Индекс
Узкий	менее 36	менее 38	3
Средний	36 – 42	38 – 44	5
Широкий	более 42	более 44	7

57. Признак № 63. Таз коровы: ширина.

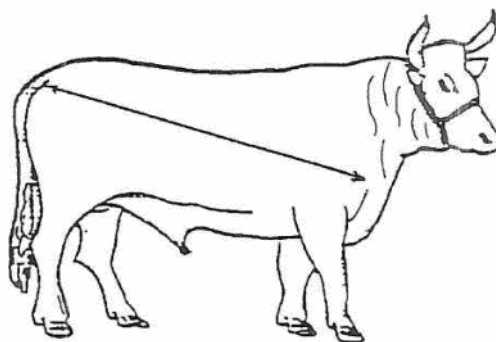
Степень выраженности признака соответствует следующим средним значениям, см:

Степень выраженности	Молочные, молочно-мясные	Мясные	Индекс
Узкий	менее 32	менее 34	3
Средний	32 – 38	34 – 40	5
Широкий	более 38	более 40	7

58. Признак № 64. Туловище быка в 12 месяцев: длина.

Определяется у быков в возрасте 12 месяцев.

Измеряется мерной палкой расстояние от крайней передней точки выступа плечевой кости до крайнего заднего внутреннего выступа седалищного бугра.



Степень выраженности признака соответствует следующим средним значениям, см:

Степень выраженности	Молочные, молочно-мясные	Мясные	Индекс
Короткое	менее 130	менее 133	3
Среднее	130 – 135	133 – 145	5
Длинное	более 135	более 145	7

59. Признак № 65. Туловище быка в 24 месяца: длина.

Определяется у быков в возрасте 24 месяцев.

Измеряется мерной палкой расстояние от крайней передней точки выступа плечевой кости до крайнего заднего внутреннего выступа седалищного бугра.

Степень выраженности признака соответствует следующим средним значениям, см:

Степень выраженности	Молочные, молочно-мясные	Мясные	Индекс
Короткое	менее 161	менее 153	3
Среднее	161 – 173	153 – 164	5
Длинное	более 173	более 164	7

60. Признак № 66. Туловище коровы: длина.

Степень выраженности признака соответствует следующим средним значениям, см:

Степень выраженности	Молочные, молочно-мясные	Мясные	Индекс
Короткое	менее 153	менее 145	3
Среднее	153 – 165	145 – 158	5
Длинное	более 165	более 158	7

61. Признак № 67. Туловище быка в 12 месяцев: глубина.

Определяется у быков в возрасте 12 месяцев.

Измеряется мерной палкой глубина средней части туловища в области последнего ребра.

Степень выраженности признака соответствует следующим средним значениям, см

Степень выраженности	Молочные, молочно-мясные	Мясные	Индекс
Мелкое	менее 55	менее 60	3
Среднее	55 – 65	60 – 70	5
Глубокое	более 65	более 70	7

62. Признак № 68. Туловище быка в 24 месяца: глубина.

Определяется у быков в возрасте 24 месяцев.

Измеряется мерной палкой глубина средней части туловища в области последнего ребра.

Степень выраженности признака соответствует следующим средним значениям, см

Степень выраженности	Молочные, молочно-мясные	Мясные	Индекс
Мелкое	менее 77	менее 80	3
Среднее	77 – 86	80 – 89	5
Глубокое	более 86	более 89	7

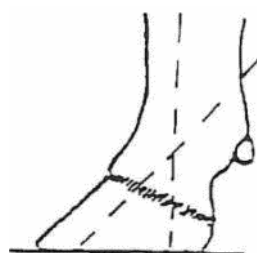
63. Признак № 69. Туловище коровы: глубина.

Степень выраженности признака соответствует следующим средним значениям, см:

Степень выраженности	Молочные, молочно-мясные	Мясные	Индекс
Мелкое	менее 73	менее 65	3
Среднее	73 – 82	65 – 75	5
Глубокое	более 82	более 75	7

64. Признак № 70. Копыто коровы: угол.

На одной задней конечности измеряется угломером угол, образованный передней стенкой копыта относительно плоскости пола. При различии в постановке копыт измеряются оба копыта и принимается к оценке средний угол.



Степень выраженности признака соответствует следующим средним значениям, градус:

Степень выраженности	Угол копыта	Индекс
Острый	менее 40	3
Нормальный	40 – 50	5
Тупой	более 50	7

65. Признак № 72. Предубойная живая масса быка в 24 месяца.

Мясные качества определяются по предубойной живой массе животного в возрасте 24 месяцев после 24-часовой голодной выдержки у 5 быков.

Степень выраженности признака соответствует следующим средним значениям, кг

Степень выраженности	Мясные	Индекс
Очень низкая	менее 420	1
Низкая	420,1 – 480	3
Средняя	480,1 – 540	5
Высокая	540,1 – 600	7
Очень высокая	более 600	9

66. Признак № 73. Кожа быка в 24 месяца: толщина.

Определяется в возрасте 24 месяцев.

Толщина кожи определяется штангенциркулем на середине последнего ребра. Так как при оттягивании кожи образуется складка, то показание штангенциркуля необходимо разделить пополам.

Степень выраженности признака соответствует следующим средним значениям, мм:

Степень выраженности	Молочные, молочно-мясные	Мясные	Индекс
Тонкая	менее 3,0	менее 4,5	3
Средняя	3,0 – 4,0	4,5 – 5,5	5
Толстая	более 4	более 5,5	7

67. Признак № 74. Кожа коровы: толщина

Степень выраженности признака соответствует следующим средним значениям, мм:

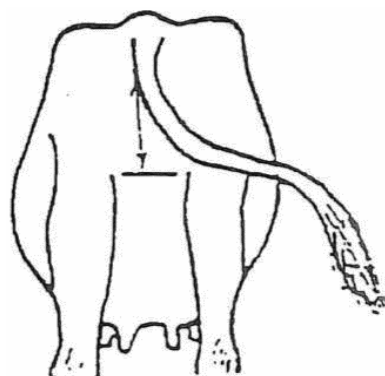
Степень выраженности	Молочные, молочно-мясные	Мясные	Индекс
Тонкая	менее 4,0	менее 4,0	3
Средняя	4,0 – 6,0	4,0 – 5,0	5
Толстая	более 6	более 5,0	7

68. Признаки № 75 – 80. Вымя коровы.

Степень выраженности признаков вымени оценивается на 2 – 3 месяцах первой лактации. Промеры делаются линейкой с ценой делений 1 мм за 1 час до доения.

69. Признак № 75. Вымя коровы: высота прикрепления задних долей

Оценивается по расстоянию между нижним краем вульвы и верхней секреторной частью вымени (железистой тканью).

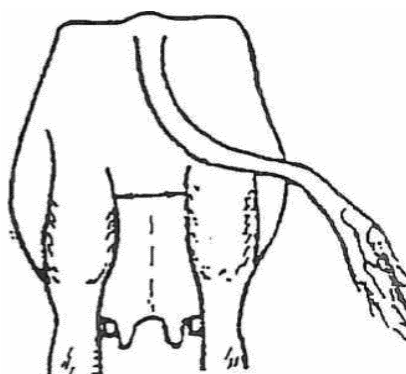


Степень выраженности признака соответствует следующим средним значениям, см:

Степень выраженности	Высота	Индекс
Низкое	более 30	3
Среднее	30 – 21	5
Высокое	менее 21	7

70. Признак № 76. Вымя коровы: ширина молочного зеркала.

Измерение проводится в соответствии с рисунком.

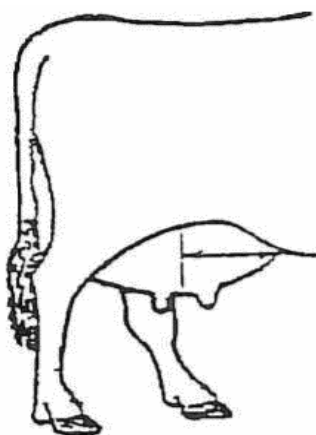


Степень выраженности признака соответствует следующим средним значениям, см:

Степень выраженности	Ширина	Индекс
Узкое	менее 10	3
Среднее	10 – 19	5
Широкое	более 19	7

71. Признак № 77. Вымя коровы: длина передних долей.

Оценивается по расстоянию от точки соединения вымени с брюхом до боковой борозды вымени.



Степень выраженности признака соответствует следующим средним значениям, см:

Степень выраженности	Длина	Индекс
Короткие	менее 19	3
Средние	19 – 25	5
Длинные	более 25	7

72. Признак № 78. Вымя коровы: расположение передних сосков.

Оценивается по расстоянию между концами передних сосков.

Степень выраженности признака соответствует следующим средним значениям, см:

Степень выраженности	Расстояние	Индекс
Узкое	менее 10	3
Среднее	10 – 15	5
Широкое	более 15	7

73. Признак № 79. Вымя коровы: длина передних сосков.

Оценивается по длине большего соска от основания до сфинктера.

Степень выраженности признака соответствует следующим средним значениям, см:

Степень выраженности	Длина	Индекс
Короткие	менее 4	3
Средние	4 – 8	5
Длинные	более 8	7

74. Признак № 80. Вымя коровы: толщина сосков.

Степень выраженности признака соответствует следующим средним значениям, мм:

Степень выраженности	Толщина	Индекс
Тонкие	менее 19	3
Средние	19 – 25	5
Толстые	более 25	7

75. Признак № 81. Пясть коровы: обхват.

Измеряется мерной лентой обхват пясти в нижнем конце верхней ее трети.

Степень выраженности признака соответствует следующим средним значениям, см:

Степень выраженности	Молочные, молочно-мясные	Мясные	Индекс
Малая	менее 16	менее 19	3
Средняя	16 – 19	19 – 21	5
Большая	более 19	более 21	7

76. Признак № 82. Молочность коров.

У молочных и молочно-мясных пород оценивается по надою за 305 дней первой лактации (или за укороченную лактацию длительностью 240 и более дойных дней). У мясных пород оценивают по живой массе телок и бычков при их отъеме от матери в возрасте 205 дней.

Степень выраженности признака соответствует следующим средним значениям, кг:

Степень выраженности	Молочные, молочно-мясные (молоко)	Мясные (живая масса)	Индекс
Очень низкая	менее 5000	менее 155	1
Низкая	5000 – 5999	155 – 190	3
Средняя	6000 – 6999	190,1 – 225	5
Высокая	7000 – 8000	225,1 – 260	7
Очень высокая	более 8000	более 260	9

77. Признак № 83. Убойный выход туши быка в 24 месяца, %.

Рассчитывается по отношению предубойной массы к массе парной туши животного в возрасте 24 месяцев после полной ее обработки без внутреннего жира перед охлаждением у 5 быков.

Степень выраженности признака соответствует следующим средним значениям, %:

Степень выраженности	Мясные	Индекс
Очень низкая	менее 53,6	1
Низкая	53,6 – 54,2	3
Средняя	54,3 – 56,8	5
Высокая	56,9 – 58,0	7
Очень высокая	более 58,0	9

78. Признак № 84. Молоко: содержание жира.

Определяется в суточной пробе один раз в месяц в течение первой лактации.

Степень выраженности признака соответствует следующим значениям за лактацию, %:

Степень выраженности	Молочно-мясные	Индекс
Очень низкое	менее 3,0	1
Низкое	3,0 – 3,59	3
Среднее	3,6 – 4,19	5
Высокое	4,2 – 4,79	7
Очень высокое	более 4,8	9

79. Признак № 85. Молоко: содержание белка

Определяется в суточной пробе один раз в месяц в течение первой лактации.

Степень выраженности признака соответствует следующим средним значениям за лактацию, %:

Степень выраженности	Молочно-мясные	Индекс
Очень низкое	менее 3,0	1
Низкое	3,0 – 3,39	3
Среднее	3,4 – 3,79	5
Высокое	3,8 – 4,20	7
Очень высокое	более 4,2	9

80. Признак № 86. Молодняк: стрессоустойчивость.

Определяется путем расчета частоты встречаемости не менее чем у 50 голов телочек фрагмента генов Toll-подобных рецепторов (TLR) из целого генома животного с помощью специфических праймеров, ограничивающих данный фрагмент. Наличие гена в крови и других тканях животного выявляется методом полимеразной цепной реакции (ПЦР) согласно разделу IV настоящего приложения.

Степень выраженности признака соответствует следующим средним значениям, %:

Степень выраженности	Частота встречаемости	Индекс
Низкая	более 20	3
Средняя	20 – 5	5
Высокая	менее 5	7

81. Признак № 87. Генетическая: устойчивость к заболеваниям.

Определяется путем расчета частоты встречаемости гена TLR в процентах не менее чем у 50 голов телочек. Наличие гена в крови животных или других тканях выявляется ПЦР методом согласно разделу IV.

Степень выраженности признака соответствует следующим средним значениям, %:

Степень выраженности	Частота встречаемости	Индекс
Низкая	менее 10	3
Средняя	10 – 20	5
Высокая	более 20	7

»;

раздел V изложить в следующей редакции:

«V. Анкета селекционного достижения

1. Вид Крупный рогатый скот *Bos primigenius* Bojanus
(русское название) (латинское название)

2. Заявитель _____

3. Категория селекционного достижения: порода [], тип [], линия [],
направление продуктивности _____

4. Предлагаемое название _____

5. Селекционный номер _____

6. Сведения о происхождении, особенности поддержания и размножения _____

7. Признаки породы (цифры в скобках соответствуют номеру признака согласно Шкале оценки признаков крупного рогатого скота). В квадратных скобках указывается степень выраженности признака.

Признак	Степень выраженности	Индекс
7.1. Животное: основная (1) окраска	белая	1 []
	серая	2 []
	кремовая	3 []
	рыжая	4 []
	красная	5 []
	красная чалая	6 []
	вишневая	7 []
	палевая	8 []
	бурая	9 []
	черная	10 []
	черная чалая	11 []
7.2. Животные: наличие (2) дополнительной окраски	отсутствует	1 []
	имеется	9 []
7.3 Животное: дополнительная (3) окраска	белая	1 []
	серая	2 []
	рыжая	3 []
	красная	4 []
	палевая	5 []
	бурая	6 []
	черная	7 []
7.7. Бычок: живая масса (9) при рождении	малая	3 []
	средняя	5 []

Признак	Степень выраженности	Индекс
	большая	7 []
7.8. Телочка: живая масса (10) при рождении	малая	3 []
	средняя	5 []
	большая	7 []

8. Исходная материнская порода и отличия от этой породы:

Название материнской породы	Признаки, по которым заявленная порода отличается от материнской
_____	_____
_____	_____
_____	_____

Исходная отцовская порода и отличия от этой породы:

Название отцовской породы	Признаки, по которым заявленная порода отличается от отцовской
_____	_____
_____	_____

9. Дополнительная информация:

9.1. Особые требования к уровню кормления, технологии содержания и эксплуатации

9.2. Особые условия для оценки на отличимость, однородность и стабильность

9.3. Другая информация _____

10. Требуется ли порода предварительного разрешения для допуска к использованию в соответствии с законодательством о государственном регулировании в области генно-инженерной деятельности?

Да [] Нет []

Получено ли такое разрешение?

Да [] Нет []

Оценка отличимости, однородности и стабильности

Место проведения оценки _____ год оценки _____

Название _____ Категория _____

Группа: быки в возрасте 12 месяцев

Фактическое число животных _____ (не менее 50 голов)

Выраженность признаков

№ п/п	Инд. № животного	Номер признака								
		11 <*>	15 <*>	18 <*>	23 <*>	28	31 <*>	34 <*>	39 <*>	42 <*>
		Жива масс, кг.	Голова: длина, см	Лоб: ширина, см	Бедро: длина (быки)	Горб: наличие	Рост, см	Грудь: ширина, см	Грудь: глубина, см	Грудь: обхват, см
1										
2										
...										
50										
% – типичных		X	X	X			X	X	X	X
M – средняя						X				
Md – ошибка среднего						X				
Cv – коэффициент вариации. %						X				
td – коэффициент достоверности						X				
Индекс										

Продолжение описания признаков (быки)

Номер признака							
47 <*>	50 <*>	53 <*>		56 <*>	61 <*>	64 <*>	67 <*>
Крестец: длина, см	Зад			полуобхват, см	Таз: ширина, см	Туловище	
	ширина в маклоках, см	ширина в тазобедренных сочленениях, см				длина, см	глубина, см
X	X		X	X	X	X	X

Оценка отличимости, однородности и стабильности

Место проведения оценки _____ год оценки _____

Название _____ Категория _____

Группа: телочки

Фактическое число животных _____ (не менее 50 голов)

Выраженность признаков

№ п/п	Инд. № животного	Номер признака											Живая масса, кг	Кулардность	Стрессоустойчивость	Генетическая: устойчивость к заболеваниям	
		1 <*>	2 <*>	3	4	5	6	7	8	10 <*>	59 м	86					87
		Основная окраска	Дополнительная окраска								при рождении	59 м					86
наличие	цвет		на голове	на туловище	конфигурация на туловище	на ногах	на хвосте	при рождении									
1																	
2																	
...																	
50																	
% – типичных											X						
M – средняя		X	X	X	X	X	X	X	X	X		X	X	X	X	X	X
Md – ошибка среднего		X	X	X	X	X	X	X	X	X		X	X	X	X	X	X
Sv коэффициент вариации, %		X	X	X	X	X	X	X	X	X		X	X	X	X	X	X
td – коэффициент достоверности		X	X	X	X	X	X	X	X	X		X	X	X	X	X	X
Индекс																	

Оценка отличимости, однородности и стабильности

Место проведения оценки _____ год оценки _____

Название _____ Категория _____

Группа: коровы первотелки

Фактическое число животных _____ (не менее 50 голов)

Продолжение описания признаков (коровы первотелки)

Номер признака										
74 <*>	75 <*> мм	76 <*> мм	77 <*> мм	78 <*> мм	79 <*>	80 <*>	81 <*>	82	84 мм	85 мм
Кожа толщина, мм	Вымя						Пясть: обхват, см	Молочность, кг	Молоко	
	Высота прикрепления задних долей, см	Ширина молочного зеркала, см	Длина передних долей, см	Расположение передних сосков, см	Длина передних сосков, см	Толщина сосков, мм			Содержание жира, %	Содержание белка, %
X	X	X	X	X	X		X	X	X	X

Оценка отличимости, однородности и стабильности

Место проведения оценки _____ год оценки _____

Название _____ Категория _____

Группа: быки в возрасте 24 месяцев

Фактическое число животных:

мясного направления продуктивности _____ (не менее 20 – 25 голов)

молочного направления продуктивности _____ (не менее 50 голов)

Выраженность признаков

№ п/п	Инд. № животного	Номер признака										
		12 <*>	16 <*>	19 <*>	26	29	32 <*>	35 <*>	37 <*>	40 <*>	43 <*>	45
		Жива масс, кг	Голова: длина, см	Лоб: ширина, см	Шея: профиль	Горб: наличие	Рост, см	Грудь: ширина, см	Ширина грудной кости, см	Грудь: глубина, см	Грудь: обхват, см	Подгрудок: развитие
1												
2												
...												
50												
% – типичных		X	X	X			X	X	X	X	X	
M – средняя					X	X						X

md – ошибка среднего				X	X						X
Cv коэффициент вариации, %				X	X						X
td – коэффициент достоверности				X	X						X
Индекс											

Продолжение описания признаков (быки)

48 <*>	51 <*>	54 <*>	57 <*>	62 <*>	65 <*>	68 <*>	73 <*>
Крестец: длина, см	Зад			Таз: ширина, см	Туловище		Кожа: толщина, мм
	ширина в маклоках, см	ширина в тазобедренных сочленениях, см	полуобхват, см		длина, см	глубина, см	
X	X	X	X	X	X	X	X

Продолжение описания признаков (быки)

№ п/п	Инд. № животного	Номер признака	
		72 <*>	83 <*>
		предубойная живая масса, кг	убойный выход туши, %
1			
2			
...			
50			
% – типичных		X	X
M – средняя			
md – ошибка среднего			
Cv коэффициент вариации, %			
td – коэффициент достоверности			
Индекс			

Примечание.

В настоящем разделе используются сокращения, которые означают следующее:

<*> – обязательный признак;

M – только для мясных пород скота;

MM – только для молочных, молочно-мясных пород скота.»;

б) в позиции «Группа: Яркие» раздела V приложения № 3 к указанному приложению в графе «Кожа» слово «форма» заменить словом «складчатость»;

в) в приложении № 5 к указанному приложению:

в наименовании слово «Eguus» заменить словом «Equus»;

в абзаце первом пункта 1 раздела I слова «старше 5 лет» заменить словами «4 лет и старше»;

разделы II – IV изложить в следующей редакции:

«II. Оценка признаков лошадей

Шкала оценки признаков лошадей

Признак		Порядок учета	Степень выраженности	Индекс
1. (* (+)	Жеребец: высота в холке	И 5 лет и старше	мелкий	3
			средний	5
			крупный	7
2. (* (+)	Кобыла: высота в холке	И 5 лет и старше	мелкая	3
			средняя	5
			крупная	7
3. (* (+)	Жеребец: массивность	И 5 лет и старше	низкая	3
			средняя	5
			высокая	7
4. (* (+)	Кобыла: массивность	И 5 лет и старше	низкая	3
			средняя	5
			высокая	7
5. (* (+)	Жеребец: растянутость	И 5 лет и старше	низкая	3
			средняя	5
			высокая	7
6. (* (+)	Кобыла: растянутость	И 5 лет и старше	низкая	3
			средняя	5
			высокая	7
7. (* (+)	Жеребец: костистость	И 5 лет и старше	низкая	3
			средняя	5
			высокая	7
8. (* (+)	Кобыла: костистость	И 5 лет и старше	низкая	3
			средняя	5
			высокая	7

Признак		Порядок учета	Степень выраженности	Индекс
9. (* (+ (Т)	Жеребец: живая масса	И 5 лет и старше	низкая	3
			средняя	5
			высокая	7
10. (* (+ (Т)	Кобыла: живая масса	И 5 лет и старше	низкая	3
			средняя	5
			высокая	7
11. (* (+)	Голова: размер	ВО 2,5 года	малая	3
			средняя	5
			большая	7
12. (+)	Голова: профиль	ВО 2,5 года	выпуклый	1
			прямой	2
			вогнутый	3
13. (* (+)	Затылок: длина	ВО 2,5 года	короткий	3
			средний	5
			длинный	7
14. (* (+)	Шея: выход	ВО 2,5 года	низкий	3
			средний	5
			высокий	7
15. (* (+)	Шея: длина	ВО 2,5 года	короткая	3
			средняя	5
			длинная	7
16. (+)	Шея: форма	ВО 2,5 года	лебединая	1
			прямая	2
			оленья	3
17. (* (+)	Холка: длина	ВО 2,5 года	короткая	3
			средняя	5
			длинная	7
18. (* (+)	Холка: высота	ВО 2,5 года	высокая	3
			средняя	5
			низкая	7
19. (* (+)	Лопатка: постановка	ВО 2,5 года	прямая	3
			средняя	5
			косая	7
20. (* (+)	Грудная клетка: ширина	ВО 2,5 года	узкая	3
			средняя	5
			широкая	7
21. (* (+).	Грудная клетка: глубина	ВО 2,5 года	неглубокая	3
			средняя	5
			глубокая	7

Признак		Порядок учета	Степень выраженности	Индекс
22. (* (+)	Круп: длина	ВО 2,5 года	короткий	3
			средний	5
			длинный	7
23. (* (+)	Круп: наклон	ВО 2,5 года	прямой	3
			нормальный	5
			спущенный	7
24. (* (+)	Круп: форма	ВО 2,5 года	овальный	1
			раздвоенный	2
			крышеобразный	3
25. (* (+)	Передние конечности: постановка	ВО 2,5 года	узкая	3
			средняя	5
			широкая	7
26. (* (+)	Задние конечности: постановка	ВО 2,5 года	узкая	3
			средняя	5
			широкая	7
27. (* (+)	Копыто: величина	ВО 2,5 года	малое	3
			среднее	5
			большое	7
28. (+ (В)	Работоспособность в гладких скачках	И 2,5 года	низкая	3
			средняя	5
			высокая	7
29. (+ (У)	Работоспособность в рысистых испытаниях	И 2,5 года	низкая	3
			средняя	5
			высокая	7
30. (+ (В) (У)	Работоспособность в дистанционных пробегах	И 5 лет и старше	низкая	3
			средняя	5
			высокая	7
31. (+ (У)	Работоспособность по перевозке грузов	И 5 лет и старше	низкая	3
			средняя	5
			высокая	7
32А. (+ (В)	Работоспособность в классических видах конного спорта	И 4–5 лет	низкая	3
			средняя	5
			высокая	7
32 Б. (+ (В)	Работоспособность в классических видах конного спорта	И 6 лет и старше	низкая	3
			средняя	5
			высокая	7

Признак		Порядок учета	Степень выраженности	Индекс
33. (+) (В)	Работоспособность в заводских испытаниях	И 2,5 года	низкая	3
			средняя	5
			высокая	7
34. (+) (Т)	Молочная продуктивность	И 5 лет и старше	низкая	3
			средняя	5
			высокая	7
35. (+) (Т)	Мясная продуктивность	И 2,5 года	низкая	3
			средняя	5
			высокая	7
36. (+) (Т)	Скорость роста и развития молодняка в 3 мес.	И 3 мес.	низкая	3
			средняя	5
			высокая	7
37. (+) (Т) (Л)	Жеребец: кондиционная устойчивость	И 5 лет и старше	низкая	3
			средняя	5
			высокая	7
38. (+) (Т) (Л)	Кобыла: кондиционная устойчивость	И 5 лет и старше	низкая	3
			средняя	5
			высокая	7

Примечание. В настоящей шкале оценки используются сокращения, которые означают следующее:

(*) – обязательный признак;

(+) – признак сопровождаются объяснениями или рисунком;

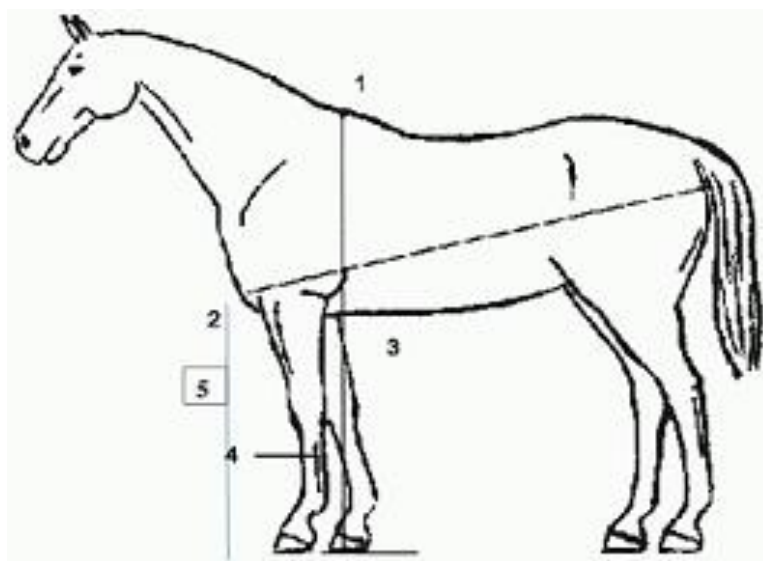
ВО – визуальная оценка;

И – измерение признака.

Признаки, отмеченные знаком (В) – учитываются только при оценке верховых пород, знаком (У) – упряжных, (Т) – продуктивного направления, (П) – пони, (Л) – универсальных пород.

III. Объяснения и методы

4. Промеры лошадей измеряются как показано на рисунке:



где:

1 – высота в холке (измеряется мерной палкой с левой стороны лошади от высшей точки в холке строго вертикально вниз, при параллельной постановке передних и задних конечностей);

2 – косая длина туловища (измеряется мерной палкой или мерной лентой, от переднего выступа плечелопаточного сочленения до задней точки седалищного бугра);

3 – обхват груди за лопатками (измеряется мерной лентой по вертикали касательно заднего угла лопатки);

4 – обхват пясти (измеряется мерной лентой в наиболее узком месте верхней трети пясти);

5 – высота груди над землей.

5. Признаки № 1, 2. Жеребец, кобыла: высота в холке.

Определяется в возрасте 5 лет и старше.

Степень выраженности признака соответствует следующим средним значениям, см:

Степень выраженности	Жеребец	Кобыла	Индекс
Мелкий	менее 152	менее 150	3
Средний	152 – 163	150 – 161	5
Крупный	более 163	более 161	7

6. Признаки № 3, 4. Жеребец, кобыла: массивность.

Определяется в возрасте 5 лет и старше по отношению обхвата груди за лопатками к высоте в холке.

Степень выраженности признака соответствует следующим средним значениям, %:

Степень выраженности	Жеребец	Кобыла	Индекс
Низкая	менее 112	менее 113	3
Средняя	112 – 124	113 – 125	5
Высокая	более 124	более 125	7

7. Признаки № 5, 6. Жеребец, кобыла: растянутость.

Определяется в возрасте 5 лет и старше по отношению косой длины туловища к высоте в холке.

Степень выраженности признака соответствует следующим средним значениям, %:

Степень выраженности	Жеребец	Кобыла	Индекс
Низкая	менее 100	менее 102	3
Средняя	100 – 106	102 – 108	5
Высокая	более 106	более 108	7

8. Признаки № 7, 8. Жеребец, кобыла: костистость.

Определяется в возрасте 5 лет и старше по отношению обхвата пясти к высоте в холке.

Степень выраженности признака соответствует следующим средним значениям, %:

Степень выраженности	Жеребец	Кобыла	Индекс
Низкая	менее 12,2	менее 12,0	3
Средняя	12,2 – 14,2	12,0 – 14,0	5
Высокая	более 14,2	более 14,0	7

9. Признаки № 9,10. Жеребец, кобыла: живая масса.

Определяется в возрасте 5 лет и старше методом взвешивания на весах с пределом до 1000 кг с погрешностью взвешивания 1 кг.

Степень выраженности признака соответствует следующим средним значениям, кг:

Степень выраженности	Жеребец	Кобыла	Индекс
Низкая	менее 450	менее 400	3
Средняя	450 – 600	400 – 550	5
Высокая	более 600	более 550	7

10. Признак № 11. Голова: размер.

Определяется визуально у жеребчиков и кобылок в возрасте 2,5 года.

Большая голова по длине равна длине шеи, средняя – несколько меньше длины шеи, малая – значительно меньше длины шеи:



3 малая



5 средняя



7 большая

11. Признак № 12. Голова: профиль.

Выпуклый – сильно развиты лобные пазухи и носовые кости, так что профиль головы представляется в виде изогнутой выпуклой линии.

Прямой – при рассмотрении головы сбоку лоб, переносье и нос составляют прямую линию.

Вогнутый – лоб прямой, а в переносье и в области носа имеется вдавленность, что придает голове суживающуюся форму.



1 выпуклый



2 прямой



3 вогнутый

12. Признак № 13. Затылок: длина.

Определяется визуально у жеребчиков и кобылок в возрасте 2,5 года по величине затылочного гребня и первого шейного позвонка.



3 короткий



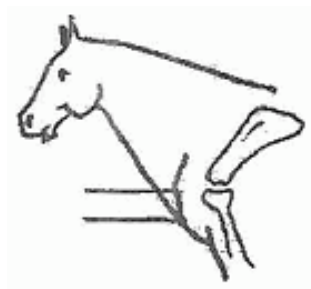
5 средний



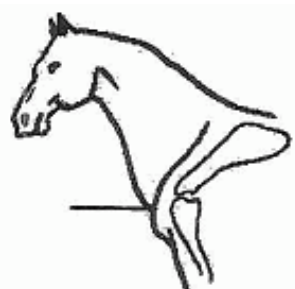
7 длинный

13. Признак № 14. Шея: выход.

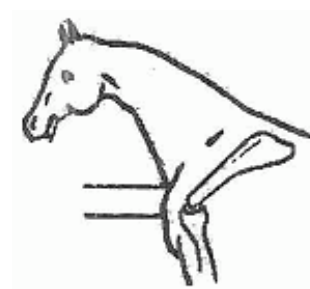
Определяется визуально у жеребчиков и кобылок в возрасте 2,5 года по расстоянию от плечелопаточного сустава до нижнего края шеи.



3 низкий



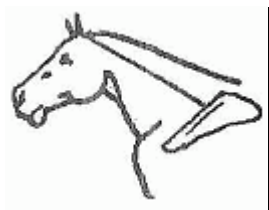
5 средний



7 высокий

14. Признак № 15. Шея: длина.

Определяется визуально у жеребчиков и кобылок в возрасте 2,5 года от основания уха до середины лопаточного гребня.



3 короткая



5 средняя



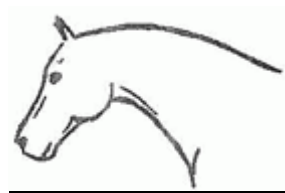
7 длинная

15. Признак № 16. Шея: форма.

Лебединая – верхний и нижний края шеи представляют две относительно параллельные линии, изогнутые в одном направлении.

Прямая – нижний край шеи представляет собой относительно прямую линию, а верхний край более или менее изогнут.

Оленья – нижний край шеи выпуклый, верхний либо прямой, либо вогнутый.



1 лебединая



2 прямая



3 оленья

16. Признак № 17. Холка: длина.

Определяется визуально у жеребчиков и кобылок в возрасте 2,5 года по расстоянию от первого до десятого грудного позвонка.



3 короткая



5 средняя



7 длинная

17. Признак № 18. Холка: высота.

Определяется визуально у жеребчиков и кобылок в возрасте 2,5 года по высоте остистых отростков десяти первых грудных позвонков.



3 высокая



5 средняя



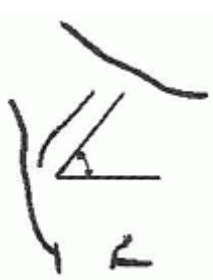
7 косая

18. Признак № 19. Лопатка: постановка.

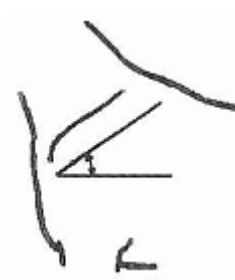
Определяется визуально у жеребчиков и кобылок в возрасте 2,5 года по величине угла наклона лопатки к горизонту.



3 прямая



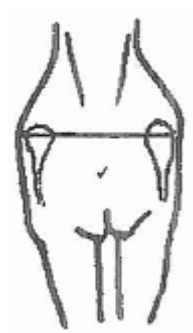
5 средняя



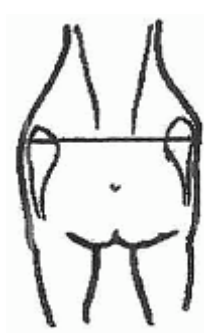
7 косая

19. Признак № 20. Грудная клетка: ширина.

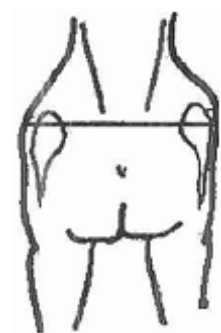
Определяется визуально у жеребчиков и кобылок в возрасте 2,5 года по расстоянию между плечелопаточными сочленениями.



3 узкая



5 средняя



7 широкая

20. Признак № 21. Грудная клетка: глубина.

Определяется визуально у жеребчиков и кобылок в возрасте 2,5 года. Грудную клетку считают неглубокой, если ее нижняя линия менее чем на 5 см ниже локтевого сустава, средней – если она соответствует или равна 5 – 10 см, глубокой – если она более 10 см.



3 неглубокая



5 средняя



7 глубокая

21. Признак № 22. Круп: длина.

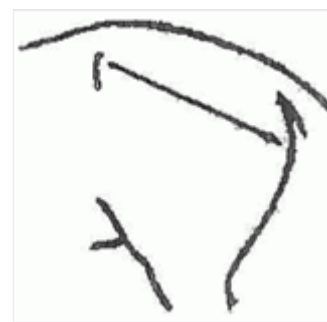
Определяется визуально у жеребчиков и кобылок в возрасте 2,5 года по расстоянию от крайнего переднего выступа маклока до крайней задней точки седалищного бугра.



3 короткий



5 средний



7 длинный

22. Признак № 23. Круп: наклон.

Определяется визуально у жеребчиков и кобылок в возрасте 2,5 года по величине угла, между верхней линией крупа и горизонтом.

3
прямой5
нормальный7
спущенный

23. Признак N 24. Круп: форма.

Определяется визуально у жеребчиков и кобылок в возрасте 2,5 года.



1 овальный



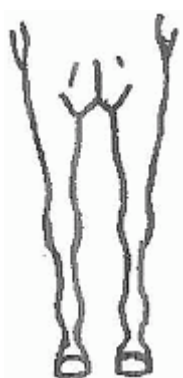
2 раздвоенный



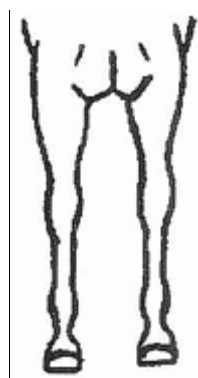
3 крышеобразный

24. Признак № 25. Передние конечности: постановка.

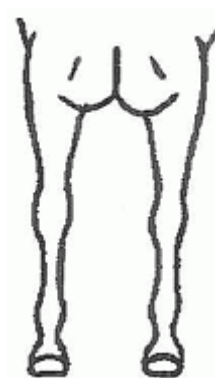
Определяется визуально у жеребчиков и кобылок в возрасте 2,5 года.



3 узкая



5 средняя



7 широкая

25. Признак № 26. Задние конечности: постановка.

Определяется визуально у жеребчиков и кобылок в возрасте 2,5 года.



3 узкая



5 средняя



7 широкая

26. Признак № 27. Копыто: величина.

Определяется визуально у жеребчиков и кобылок в возрасте 2,5 года по отношению к путовому суставу.



3 малое



5 среднее



7 большое

27. Признак № 28. Работоспособность в гладких скачках.

Определяется у 20 голов лошадей в возрасте 2,5 года верховых пород при движении галопом.

Степень выраженности признака соответствует следующим средним значениям, мин. сек. на 1000 м:

Степень выраженности	Среднее значение	Индекс
Низкая	более 1.14,5	3
Средняя	1.14,5 – 1.09,5	5
Высокая	менее 1.09,5	7

У 10 голов лошадей 3 лет и старше приводятся результаты в случае сравнения пород в пределах одной группы (лошадей верховых пород, проходящих ипподромные испытания).

28. Признак № 29. Работоспособность в рысистых испытаниях.

Определяется у 20 голов лошадей в возрасте 2,5 года при движении рысью.

Степень выраженности признака соответствует следующим средним значениям, мин. сек. на 1600 м:

Степень выраженности	Среднее значение	Индекс
Низкая	более 2.25,0	3
Средняя	2.25,0 – 2.20,0	5
Высокая	менее 2.20,0	7

У 10 голов 3 лет и старше приводятся результаты в случае сравнения пород в пределах одной группы (лошадей рысистых пород, проходящих ипподромные испытания).

29. Признак № 30. Работоспособность в дистанционных пробегах.

Определяется у 10 лошадей в возрасте 5 лет и старше.

Степень выраженности признака соответствует следующим средним значениям:

Степень выраженности	Среднее значение	Индекс
Низкая	прохождение * маршрута от 100 до 119 км в день	3
Средняя	–//– от 120 до 139 км в день **	5
Высокая	–//– от 140 до 190 км в день ***	7

* С учетом сравнения результатов соревнований, занятия призовых мест.

** Или от 70 до 89 км в два дня.

*** Или от 90 до 100 км в два дня, или от 70 до 80 км в три дня и более, или прохождение суточного маршрута.

30. Признак № 31. Работоспособность по перевозке грузов.

Определяется у 10 лошадей в возрасте 5 лет и старше.

Степень выраженности признака соответствует следующим средним значениям, мин. сек. на 2000 м, с силой тяги 150 кг:

Степень выраженности	Среднее значение	Индекс
Низкая	более 15.30	3
Средняя	15.30 – 14.50	5
Высокая	менее 14.50	7

31. Признак № 32.

А. Работоспособность в классических видах конного спорта.

Определяется согласно правилам вида «конный спорт» по результатам выступлений в классических видах конного спорта у 10 лошадей в возрасте 4–5 лет.

Степень выраженности признака соответствует следующим средним значениям:

Степень выраженности	Значение	Индекс
Низкая	Конкур: до 100 см Выездка: официальные езды с результатом менее 60% положительных баллов Троеборье: двоеборье, вводное троеборье 60 – 80 см	3
Средняя	Конкур: 110 – 115 см Выездка: официальные езды с результатом 60 – 70% положительных баллов Троеборье: вводное троеборье 90 – 100 см	5
Высокая	Конкур: 120 см и выше Выездка: официальные езды с результатом выше 70% положительных баллов Троеборье: 1*	7

* С учетом сравнения результатов соревнований, занятия призовых мест.

Б. Работоспособность в классических видах конного спорта.

Определяется согласно правилам вида «конный спорт» по результатам выступлений в классических видах конного спорта у 10 лошадей в возрасте 6 лет и старше.

Степень выраженности признака соответствует следующим средним значениям:

Степень выраженности	Значение	Индекс
Низкая	Конкур: до 110 см Выездка: езды малого круга (юноши, дети), неофициальные езды Троеборье: двоеборье, вводное троеборье (до 100 см)	3
Средняя	Конкур: 115 – 130 см Выездка: езды малого круга (взрослые, юниоры), езды большого круга (юноши, дети) Троеборье: 2* – 3* (взрослые), 1* – 2* (дети, юноши, юниоры)	5
Высокая	Конкур: 135 см и выше. Выездка: езды большого круга (взрослые, юниоры). Троеборье: 4* – 5* (взрослые), 3* (юниоры, лошади 7 лет), 2* (лошади 6 лет).	7

* С учетом сравнения результатов соревнований, занятия призовых мест.

32. Признак № 33. Работоспособность в заводских испытаниях.

Определяется у 20 лошадей в возрасте 2,5 года и старше.

Степень выраженности признака соответствует следующим средним значениям:

Степень выраженности	Значение	Индекс
Низкая	менее 6,9 баллов	3
Средняя	7,0 – 7,9 баллов	5
Высокая	8,0 и более баллов	7

33. Признак № 34. Молочная продуктивность.

Оценивается у 10 кобыл в возрасте 5 лет по надою за 210 дней 2 лактации.

Степень выраженности признака соответствует следующим средним значениям, кг:

Степень выраженности	Среднее значение	Индекс
Низкая	менее 1260	3
Средняя	1260 – 2100	5
Высокая	более 2100	7

34. Признак № 35. Мясная продуктивность.

Забой 5 животных в возрасте 2,5 года. Определяется по убойному выходу мяса.

Степень выраженности признака соответствует следующим средним значениям, %:

Степень выраженности	Среднее значение	Индекс
Низкая	менее 48	3
Средняя	48 – 52	5
Высокая	более 52	7

35. Признак № 36. Скорость роста и развития молодняка в 3 мес.

Определяется суточный прирост живой массы молодняка в возрасте трех месяцев.

Степень выраженности признака соответствует следующим средним значениям, г:

Степень выраженности	Среднее значение	Индекс
Низкая	менее 900	3
Средняя	900 – 1200	5
Высокая	более 1200	7

36.Признаки № 37, 38. Жеребец, кобыла: кондиционная устойчивость.

Определяется в возрасте 5 лет и старше.

Степень выраженности признака соответствует следующим средним значениям, балл:

Степень выраженности	Жеребец	Кобыла	Индекс
Низкая	5 и менее	4 и менее	3
Средняя	6 – 7	5 – 6	5
Высокая	8 и более	7 и менее	7

IV. Анкета селекционного достижения

АНКЕТА

селекционного достижения

1. Вид **ЛОШАДИ** **Equus Caballus L.**
(русское название) (латинское название)

2. Заявитель _____

3. Категория селекционного достижения:

Порода [], тип [], кросс [], линия [].

4. Предлагаемое название _____

5. Селекционный номер _____

6. Сведения о происхождении, особенности поддержания и размножения

7. Признаки породы (цифры в скобках соответствуют номеру признака в таблице признаков). В квадратных скобках укажите степень выраженности признака.

Признак		Степень выраженности	Индекс
7.1 (1)	Жеребец: высота в холке	мелкий	3 []
		средний	5 []
		крупный	7 []
7.2 (2)	Кобыла: высота в холке	мелкая	3 []
		средняя	5 []
		крупная	7 []
7.3 (13)	Затылок: длина	короткий	3 []
		средний	5 []
		длинный	7 []
7.4 (14)	Шея: выход	низкий	3 []
		средний	5 []
		высокий	7 []
7.5 (23)	Круп: наклон	прямой	3 []
		нормальный	5 []
		спущенный	7 []

8. Похожая порода и отличия от этой породы

Название похожей
породы

Признаки, по которым заявленная
порода отличается от похожей

9. Дополнительная информация:

9.1. Особые требования к уровню кормления, технологии содержания и эксплуатации _____

9.2. Особые условия для оценки на отличимость, однородность и стабильность

9.3. Другая информация

10. Требуется ли порода предварительного разрешения для допуска к использованию в соответствии с законодательством о государственном регулировании в области генно-инженерной деятельности?

Да [] Нет []

Получено ли такое разрешение?

Да [] Нет []

Если получено, то приложите копию данного разрешения.

Дата «__» _____ Подпись _____

Оценка отличимости, однородности и стабильности

Место проведения испытаний _____ ГОД _____

Название _____ Категория _____
(порода, тип, линия, кросс)

Группа: Жеребцы старше 5 лет

Число животных в учете _____ (не менее 5 голов)

№ п/п	Инд. №	Признак											
		Высота в холке, см	Обхват груди за лопатками, см	Массивность, %	Косая длина туловища, см	Растяннутость, %	Обхват пясти, см	Костистость, %	Живая масса, кг	Работоспособность			Кондиционная устойчивость
										в дистанционных пробегах	при перевозке грузов	в классических видах конного спорта	
		1 <*>		3 <*>		5 <*>		7 <*>	9 <*>	30	31	32 (А; Б)	37
1													
2													
5													
M – средняя				X			X						
md – ошибка средней				X			X						
Cv – коэффициент вариации				X			X						
td – коэффициент достоверности				X			X						

Оценка отличимости, однородности и стабильности

Место проведения испытаний _____ ГОД _____

Название _____ Категория _____
(порода, тип, линия, кросс)

Группа: Кобылы 5 лет и старше

Число животных в учете _____ (не менее 20 голов)

Продолжение описания признаков (кобылки)

№ п/п	Инд. №	Признак							
		Круп: форма	Передние конечности: постановка	Задние конечности: постановка	Копыто: величина	Работоспособность			Мясная продуктивность, %
						в гладких скачках, мин. сек.	в рысистых испытаниях, мин. сек.	в заводских испытаниях	
24 <*>	25 <*>	26 <*>	27 <*>	28	29	33	35		
1									
10									
% однородности						X	X	X	X
M – средняя		X	X	X	X				
md – ошибка средней		X	X	X	X				
Cv – коэффициент вариации		X	X	X	X				
td – коэффициент достоверности		X	X	X	X				

Примечание. В настоящем разделе используется сокращение, которое означает следующее:
<*> – обязательный признак.

Оценка отличимости, однородности и стабильности

Место проведения испытаний _____ год _____

Название _____ Категория _____
(порода, тип, линия, кросс)

Группа: Жеребчики в возрасте 3 мес.

Число животных в учете _____ (не менее 10 голов)

№ п/п	Инд. №	Признак
		Скорость роста и развития, гр.
№ признака		36
1		
2		
10		
M – средняя		
Md – ошибка средней		
Cv – коэффициент вариации		
td – коэффициент достоверности		

Оценка отличимости, однородности и стабильности

Место проведения испытаний _____ год _____

Название _____ Категория _____
(порода, тип, линия, кросс)

Группа: Кобылки в возрасте 3 мес.

Число животных в учете _____ (не менее 10 голов)

№ п/п	Инд. №	Признак
		Скорость роста и развития, гр.
№ признака		36
1		
2		
10		
M – средняя		
Md – ошибка средней		
Cv – коэффициент вариации		
td – коэффициент достоверности		

»;

г) в разделе IV приложения № 15 к указанному приложению:

позицию «Группа: Самцы в возрасте 8 месяцев и старше» после графы 32 дополнить графу 33 следующего содержания:

« соотношение остевых и пуховых волос »;
33

позицию «Группа: «Самки в возрасте 8 месяцев и старше»» после графы 32 дополнить графой 33 следующего содержания:

« соотношение остевых и пуховых волос »;
33

д) в приложении № 16 к указанному приложению:

в наименовании слова «норки американской (Mustela Vison Schreber)» заменить словами «норки (Mustela Vison I.);

в предложении первом пункта 1 слово «американской» исключить;

раздел II изложить в следующей редакции:

«II. Оценка признаков норки

Шкала оценки норки

Признак		Порядок учета	Степень выраженности	Индекс	
1. (*)	Животное: основная окраска	ВО 6 – 7 месяцев	белая	1	
			серая	2	
			голубая	3	
			желтая	4	
			бежевая	5	
			коричневая	6	
			черная	7	
			иная	8	
2. (*)	Животное: интенсивность основной окраски	ВО 6 – 7 месяцев	малая	3	
			средняя	5	
			большая	7	
3. (*)	Животное: оттенок основной окраски	ВО 6 – 7 месяцев	отсутствует	1	
			серый	2	
			голубой	3	
			бежевый	4	
				желтый	5
				коричневый	6
				фиолетовый	7
				иной	8
4. (*)	Животное: наличие дополнительной окраски	ВО 6 – 7 месяцев	отсутствует	1	
			имеется	9	
5. (*)	Животное: цвет дополнительной окраски	ВО 6 – 7 месяцев	белый	1	
			серый	2	
			голубой	3	
			желтый	4	
			бежевый	5	
			коричневый	6	
			черный	7	
			иной	8	

Признак		Порядок учета	Степень выраженности	Индекс
6. (*)	Животное: расположение дополнительной окраски	ВО 6 – 7 месяцев	на нижней губе и подбородке	1
			на брюшке	2
			на спине	3
			на спине и боках	4
			по всему телу	5
			иное	6
7. (+)	Животное: конфигурация дополнительной окраски	ВО 6 – 7 месяцев	отдельные волосы	1
			пучки волос	2
			пятна	3
			полосы	4
			иное	5
8. (*)	Животное: разница в тоне окраски спины и брюшка	ВО 6 – 7 месяцев	отсутствует	1
			имеется	9
9. (*)	Животное: разница в тоне окраски остевых и пуховых волос	ВО 6 – 7 месяцев	отсутствует	1
			имеется	9
10. (*)	Глаза: цвет	ВО 6 – 7 месяцев	голубой	1
			розовый	2
			красный	3
			желтый	4
			зеленый	5
			коричневый	6
			черный	7
			иной	8
11.	Носовое зеркало: пигментация	ВО 6 – 7 месяцев	отсутствует	1
			имеется	9
12.	Ротовая полость: пигментация	ВО 6 – 7 месяцев	отсутствует	1
			имеется	9
13.	Животное: густота волосяного покрова	И 6 – 7 месяцев	малая	3
			средняя	5
			большая	7

Признак		Порядок учета	Степень выраженности	Индекс
14. (*)	Самец: высота волосяного покрова	И 6 – 7 месяцев	малая	3
			средняя	5
			большая	7
15. (*)	Самка: высота волосяного покрова	И 6 – 7 месяцев	малая	3
			средняя	5
			большая	7
16. (+)	Животное: уравниенность длины остевых волос	И 6 – 7 месяцев	неуравненная	1
			уравненная	9
17. (*)	Самец: длина тела	И 6 – 7 месяцев	малая	3
			средняя	5
			большая	7
18. (*)	Самка: длина тела	И 6 – 7 месяцев	малая	3
			средняя	5
			большая	7
19. (**)	Устойчивость к лептоспирозу	И 6 – 7 месяцев	не восприимчив	1
			восприимчив	2

Примечание. В настоящей шкале оценки используются сокращения, которые означают следующее:

(*) – обязательный признак;

(+) – признак сопровождаются объяснениями или рисунком;

ВО – визуальная оценка.

И – измерение.

(**) Признак устойчивости к заболеваниям отнесен к дополнительному признаку и может быть указан при испытании новой породы, типа, линии, в случае если он действительно выявлен и может быть доказан в сравнительном аспекте.»;

в пункте 1 раздела IV:

слово «американская» исключить;

слова «Mustela Vison Schreber» заменить словами «Mustela Vison I.».

